

**Dirk Luyten**

Zelfstandig beleidsadviseur voor lokale besturen (www.studiobeleid.be) en gastdocent aan het HIG-HUB

Kathleen Emmery

Stafmedewerkster HIG-HUB

Gaby Jennes

Directrice Kenniscentrum Hoger Instituut voor Gezinswetenschappen – Hogeschool – Universiteit Brussel

WAAROM BEVORDERT MEN MET REGELS EN STEUN HET SAMENWONEN NIET?

HIG-STUDIE OVER HET EFFECT VAN OVERHEIDSBELEID OP HET SAMENWONEN

Samenwonen is financieel dikwijls nadelig, zeker als er sprake is van uitkeringen. De maatschappelijk werkers van het OCMW weten dat. Ze hoeven niet verder te kijken dan het leefloon. De onderlinge verhouding van de leefloonbedragen zetten eerder aan tot apart wonen dan tot samenwonen.

Maar er is veel meer dan die problematiek met het leefloon. Uit een studie van het Hoger Instituut voor Gezinswetenschappen (HUBrussel) blijkt dat meerdere allicht goedbedoelde tegemoetkomingen en regelingen het samenwonen zeker niet stimuleren.

Een leefloon met ernstige gezinsproblemen

Binnen de OCMW-sector weet men het al langer: met de equivalentieverhouding van de leefloonbedragen zijn er ernstige gezinsproblemen. De huidige regelgeving bemoeilijkt het samenwonen en de gezinsvorming.

In het leefloon zijn er drie categorieën waarvan de bedragen in een vaste verhouding tot elkaar staan. We overlopen de drie categorieën van het leefloon. Het bedrag alleenstaande stellen we daarbij gelijk aan index=100.

Leefloon	Maandbedrag 1 september 2011	Equivalentie- Verhouding
Samenwonende persoon	€ 513,46	66,6
Alleenstaande persoon	€ 770,18	100,0
Persoon die samenwoont met een gezin te zijnen laste	€ 1.026,91	133,3

Het bedrag voor een koppel dat samenwoont ligt al vrij laag in vergelijking met het bedrag voor een alleenstaande. De equivalentieverhouding bedraagt 133,3 terwijl men in de OESO-schaal stelt dat dit beter 150 zou zijn. We bekijken een aantal leefsituaties, waarvoor we het leefloon berekenen. In de tabel zijn de situatie van een *Koppel*, van een *Koppel met kind* en van een *Koppel met kind dat apart blijft (gaat) wonen* opgenomen.

Leefsituaties	Leefloon Maandbedrag 1 september 2011	Equivalentie- verhouding
Alleenstaande persoon	€ 770,18	100,0
Koppel	€ 1.026,91	133,3
Alleenstaande persoon met kind	€ 1.026,91	133,3
Koppel met kind	€ 1.026,91	133,3
Koppel met kind dat apart blijft (gaat) wonen	€ 1.797,09	233,3

- Een koppel ontvangt hetzelfde bedrag leefloon als een alleenstaande ouder met één kind: telkens (index) 133,3.
- Een koppel met één kind ontvangt hetzelfde bedrag leefloon als een alleenstaande ouder met één kind: telkens (index) 133,3.

De billijke verhouding verdwijnt dus helemaal als er kinderen zijn. De vrijstelling van de kinderbijslag verhoogt die ongelijkheid nog verder. Een alleenstaande met één kind ontvangt leefloon (index 133,3) plus kinderbijslag. Twee volwassenen zonder kind ontvangen uiteraard geen kinderbijslag en dus enkel leefgeld (index 133,3).

Bekijken we nu enkele mogelijke situaties:

- Een alleenstaande man ontvangt een leefloon (index 100) evenals een alleenstaande vrouw met kind (index 133,3). Ze gaan samenwonen en hebben dan recht op tweemaal een leefloon Samenwonende persoon (index $66,6 \times 2 = 133,3$). Dat is evenveel als de vrouw vroeger alleen had.
- Een koppel met 1 kind (index 133,3) gaat apart wonen; de ouder met 1 kind krijgt leefloon Persoon die samenwoont met een gezin te zijnen laste (index 133,3), de andere categorie Alleenstaande Persoon (index 100). Samengeteld is dat index 233,3.

Het is duidelijk dat de toegangsdrempel tot het leefloon niet voor alle categorieën van rechthebbenden even hoog ligt en aanleiding geeft tot niet-billijke toestanden.

Kenniscentrum HIG waarschuwt voor eenouderval

Het kenniscentrum van het HIG-HUB volgt al jarenlang het gezinsbeleid in Vlaanderen op. Het stelt nu vast dat het huidige overheidsbeleid het samenwonen zeker niet bevordert en waarschuwt voor de eenouderval. Samen met onderzoekers van het Centrum voor Sociaal Beleid Herman Deleeck werden diverse tegemoetkomingen en regelingen geëvalueerd. De resultaten van deze studie (zie kadertje) werden recent gepubliceerd naar aanleiding van de Internationale Dag van het Gezin.

De studie beperkt zich niet tot het leefloon. Ook in andere sociale programma's ziet men gelijkaardige mechanismen terugkeren. In het sociaal huurbesluit bijvoorbeeld, dat de toegang tot een sociale woning reglementeert, zijn er gelijkaardige mechanismen. We overlopen de maximale inkomensgrenzen (bedragen 2011) voor een sociale woning en kijken opnieuw naar de equivalentieverhoudingen.

Maximaal netto belastbaar inkomen sociaal wonen	Geen kinderen	1 kind	2 kinderen	3 kinderen
Alleenstaande	19.169	30.360	31.967	33.574
Koppel	28.753	30.360	31.967	33.574

Opnieuw stellen we een grote anomalie vast als er sprake is van kinderen. Voor een alleenstaande met kinderlast hanteert men blijkbaar een zelfde maximale inkomensgrens als voor een koppel met kind! Dit betekent dat voor een koppel met kind de drempel om toegelaten te worden als kandidaat voor een sociale woning veel hoger ligt dan voor een alleenstaande met kind. Ze mogen immers maar hetzelfde inkomen hebben. Bij de huurberekening zelf rekent men het volledige inkomen van de partner dan wel mee. Zo blijft er voor het samenwonend koppel weinig bonus over.

Er zijn nog meer merkwaardige vaststellingen. In 2009 werd met een aanpassing van het sociaal huurbesluit ingespeeld op de veranderende gezinsvormen. Er kwam meer bepaald een expliciete aandacht voor het feitelijk samenwonen. Dat men dit gedaan heeft, is zeker positief. Maar als we de situatie niet statisch maar dynamisch bekijken doet er zich met deze nieuwe regelgeving toch iets merkwaardigs voor.

Als een feitelijk samenwonend koppel zich kandidaat stelt als koppel dan gelden er heel andere inkomensgrenzen dan wanneer één van beide partners zich aanmeldt als alleenstaande en de tweede partner kort na de toewijzing ermee gaat samenwonen. We illustreren aan de hand van de volgende voorbeelden:

Maximaal netto belastbaar inkomen sociaal wonen	Als koppel kandidaat en onmiddellijk gaan samenwonen	Na toewijzing van één partner gaan samenwonen
Koppel zonder kinderlast	28.753	$19.169 + 19.169 = 38.338$
Vrouw met kind en een man	30.360	$30.360 + 19.169 = 49.529$
Vrouw met kind en een man met kind	31.967	$30.360 + 30.360 = 60.720$

Het toegelaten inkomen ligt veel lager als een koppel zich samen kandidaat stelt, dan wanneer men als koppel gaat samenwonen na de toewijzing.

Het financiële effect van het Belgisch gezinsbeleid

Joris Ghysels en Wim Van Lancker van het Centrum voor Sociaal Beleid Herman Deleeck (UA) hebben voor de studie aan de hand van een databank¹ een aantal inkomensverschillen berekend tussen verschillende gezinsvormen met een kind van 2 jaar. De databank zelf is gebaseerd op de Belgische situatie op 1 december 2008 en houdt rekening met inkomen, belastingen, kosten kinderopvang en kinderbijslag. Na de berekening van het netto beschikbaar inkomen, maken de onderzoekers de bedragen vergelijkbaar door te standaardiseren volgens de OESO-normen. In deze equivalentieschaal krijgt een volwassene een gewicht van 100, andere volwassenen een gewicht van 50 en kinderen t.e.m. 14 jaar een gewicht van 30.

Inkomens van een aantal typegezinnen met een kind van twee jaar (bedragen in euro op jaarbasis)

	Sociale bijstand		Minimum loon	
	Alleenstaande ouder	Koppel	Alleenstaande ouder	Koppel eenverdiener
Netto inkomen	13.275,20	13.275,20	16.757,42	17.550,45
Gestandaardiseerd inkomen	10.211,69	7.375,11	12.890,32	9.750,25

Het financiële effect van het Belgische gezinsbeleid voor een aantal typegezinnen (bedragen in euro op jaarbasis)

	Gemiddeld loon		Gemiddeld loon		
	Alleenstaande ouder	Koppel eenverdiener	Alleenstaande ouder + alleenstaande partner		Koppel tweeverdiener
			KO met twee	KO alleen	
Netto gezinsinkomen	22.840,41	25.802,41	43.459,90	45.337,46	43.071,09
Gestandaardiseerd gezinsinkomen	17.569,55	14.334,67	24.144,39	25.187,48	23.928,38

Joris Ghysels en Wim Van Lancker vergelijken vier gezinsvormen:

1. Een alleenstaande zonder werk en een koppel zonder werk. Hogerop hebben we al het leefloon besproken en de gevolgen daarvan voor verschillende gezinsvormen.
2. Een alleenstaande en een koppel eenverdiener, waarbij het werk gebeurt volgens een minimumloon. Het koppel heeft een lagere kinderbijslag ter beschikking dan een alleenstaande, maar heeft daarentegen geen kinderopvangkosten en een hoger inkomen na belasting dankzij het huwelijksquotiënt.
3. Een alleenstaande en een eenverdienersgezin, met werk volgens een gemiddeld loon. Een alleenstaande met een gemiddeld inkomen heeft in de inkomensgerelateerde kinderopvang meer kinderopvangkosten dan een alleenstaande met een minimumloon. Toch hebben samenwonenden nog steeds een lager gestandaardiseerd gezinsinkomen dan alleenstaanden.
4. Een alleenstaande die niet-geregistreerd samenwoont met een koppel dat wel officieel samenwoont.

Deze laatste situatie gaat er van uit dat het koppel het samenwonen niet aangeeft. Niet-geregistreerde samenwonenden worden beiden als alleenstaanden behandeld door de fiscus (de ene als alleenstaande met een kind, de ander als alleenstaande). Dit levert een groter inkomen na belastingen op, omdat het belastingeffect van een kind ten laste groter is voor een alleenstaande ouder. De inkomenspositie van de officiële samenwoners ten opzichte van de niet-geregistreerde kalft nog verder af door het gebruik van kinder-

opvang, als de niet-geregistreerd samenwonende moeder zich als alleenstaande presenteert aan de kinderopvang en niet het inkomen van haar partner mee aangeeft.

Joris Ghysels en Wim Van Lancker gaan er van uit dat het niet aangeven van samenwonen niet voorkomt op bijstandsniveau, omdat OCMW's de leefsituatie van de gerechtigden controleren. Ze doen deze oefening dan ook niet. In de praktijk is dit soort van controles evenwel niet altijd eenvoudig uit te voeren, bovendien hebben we hogerop al aangetoond dat het al dan niet aangeven van het samenwonen in geval van bijstand een zeer groot verschil kan uitmaken. In geval van bijstand is het al dan niet gaan samenwonen en/of het aangeven van samenwoont volgens ons dan ook wel degelijk aan de orde.

Fraudebestrijding of regelaanpassingen?

Sommige verwachten nu misschien een pleidooi voor fraudebestrijding. Maar daar willen we niet naartoe met ons betoog. De vraag die voorligt is hoe het overheidsbestel inspeelt op de transitie in het gezinsleven en of beleidsinterventies het samenleven en de gezinsvorming voldoende bevordert. Uit de HIG-studie blijkt dat een aantal beleidsmaatregelen het (onbedoelde?) effect hebben dat ze samenwonen, gezinsvorming en goed functioneren van gezinnen bemoeilijken. Dat ze de transitie van de ene naar de andere gezinsvorm bemoeilijken, meer bepaald dat ze hogere drempels leggen voor mensen die willen gaan samenwonen.

En dat terwijl samenwonen de risico's vermindert op heel wat vlakken. Samenwonen heeft economische voordelen. Samenwonenden hebben een lager armoederisico: gezinsvorming vergroot de kans op een voldoende inkomen. Gezondheid en levensverwachting liggen hoger. Samenwoners kunnen meer beroep doen op hun netwerk. De partner is de eerste mantelzorger. Alleenwonenden rapporteren vaker dan andere huishoudtypes beperkingen in het dagelijks functioneren. Alleenstaande ouders en alleenwonenden hebben een slechtere psychische gezondheid dan koppels met of zonder kinderen. Ze ervaren ook minder sociale ondersteuning. Samenwonen is ook goed op vlak van wonen: als mensen samenwonen is er minder behoefte aan (ruimte voor) woningen.

De overheid heeft er zelf baat bij het functioneren van gezinnen als solidariteitsmechanisme te ondersteunen. Maar hier wringt het schoentje. Een aantal regels en overheidsmaatregelen bevorderen het samenwonen en de gezinsvorming niet. Al is dat allicht meestal niet zo bedoeld.

Vandaag kennen we een grote verscheidenheid aan gezinsvormen. De overheid speelt ook in op die verscheidenheid aan gezinsvormen. Maar er is meer dan verscheidenheid. De gezinsvorm is geen stabiel gegeven. Veel gezinnen van vandaag blijven niet statisch in één categorie doorheen hun

levensloop. Koppels gaan uit elkaar en na een periode als alleenstaande gaat het merendeel een nieuwe relatie aan met een nieuwe partner, die al dan niet kinderen heeft. Vaak gebeurt dat binnen de twee jaar na de scheiding. Vervolgens gaat het koppel binnen enkele maanden samenwonen. Onze samenleving kent dus een vrij grote groep gescheidenen die opnieuw een relatie aangaan en met de nieuwe partner samenwonen. Ze maken die keuze en zouden die ook graag officieel willen maken. Maar speelt de overheid voldoende in op deze transitie van alleenstaande naar samenwonende?

Mogelijk zitten we hier met een zeker beleidsdilemma. Enerzijds stellen we de voorbije decennia een sociaal geïnspireerde aandacht voor alleenstaande ouders vast. Deze groep heeft een grotere kans om in armoede terecht te komen. Omwille van deze kwetsbaarheid kent de overheid een aantal extra financiële tegemoetkomingen aan deze doelgroep toe. Maar de beleidsmaatregelen zijn gestoeld op een momentopname en gaan voorbij aan het dynamische aspect van veranderingen in de levensloop. We krijgen een ander beeld van de impact van beleidsmaatregelen als we niet statisch naar de gezinsvorm kijken. Houden we rekening met het dynamisch gegeven, dan hebben beleidsmaatregelen vaak het (onbedoelde?) effect dat ze samenwonen en gezinsvorming bemoeilijken.

Gezinsbeleid kan er voor gaan om het functioneren van gezinnen te optimaliseren. Zonder hierbij normerend te zijn en met alle openheid voor de pluriformiteit en flexibiliteit van de gezinnen van vandaag, kan het gezinsbeleid het samenleven van mensen bevorderen en het gezin als solidariteitsmechanisme en element van sociale cohesie ondersteunen. Als het beleid het (al dan niet opnieuw) samenwonen zou bevorderen, zou dit zowel voor de betrokkenen zelf als voor de samenleving een gunstig effect hebben. ①

Gezinsbeleid in 2010. Van gewoon samen tot samenwonend en opnieuw samen: samenwonen in het gezinsbeleid. Brussel, HIG-HUB, 2011. Te bestellen via de website van het Hoger Instituut voor Gezinswetenschappen: www.HIG.be. Prijs: € 10 + € 3 verzendingskosten

HOGER INSTITUUT VOOR GEZINSWETENSCHAPPEN

Een kenniscentrum over en voor gezinnen

Het Hoger Instituut voor Gezinswetenschappen (Hogeschool-Universiteit Brussel):

- verricht toegepast en praktijkgericht onderzoek naar de leefsituatie van gezinnen, naar de positie van kinderen en jongeren in de samenleving, naar familieverbanden en intergenerationele leefvormen.
- vertaalt wetenschappelijk onderzoek over het gezin en over het gezinsbeleid op het nationaal, internationaal en Europees vlak voor een breed publiek.
- organiseert bijscholingen over gezinnen, relaties en opvoeding voor professionals in de welzijnssector en voor een breed publiek.

www.hig.be

www.gidsvoorgezinnen.be

1 International Family Benefit Package 2008/2009.

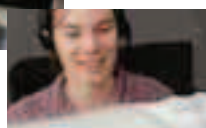
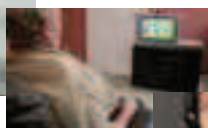
televic

Providers of reliable interaction

Zorgoproep
Draadloze oproep
Zorgregistratie
Domotica
Intercom
Akoestische oproep
Toegangscontrole
Zorg op afstand



Nieuw !



xtramiraTM
 Een open blik op zorg

Innovatieve beeldbel-oplossing compatibel met bestaande centrales voor personenalarmering (PAS). Comfort gekoppeld aan verhoogde veiligheid.

www.televic.com